

# De DS aan banden

## Overzicht Michelin-bandenmaten voor DS en ID

Overzicht Michelin-bandenmaten voor DS en ID / Door: Chris Bronkhorst

Citroën en Michelin zijn al vanaf medio jaren dertig innig met elkaar verbonden. Toen Citroën niet lang na de introductie van de Traction Avant failliet dreigde te gaan is het overgenomen door Michelin. Dat ook enkele decennia later de DS'en van fabriekswege op Michelins werden gemonteerd zal niemand verbazen. De band tussen beide bedrijven was een erg hechte. In dit artikel volgt een kleine verkenning naar de types en maten van de Michelins die vanaf 1956 tot en met 1975 op de DS werden gemonteerd.

### Velgen met centrale wielmoer:

De eerste folder van de DS19 van modeljaar 1956 laat DS'en zien die niet op de beroemde Michelin X radiaalbanden staan. Nu was dat type banden in die tijd volop leverbaar, omdat ze reeds op de Traction Avant werden gemonteerd. De in deze folder afgedrukte foto's van DS'en zijn naar alle waarschijnlijkheid met de hand gebouwde exemplaren en zullen de banden die toevallig voorhanden waren gebruikt zijn.

Als eenmaal de productie van de DS echt op gang is gekomen, werden seriematig op de DS vóór Michelin X 165/400 en achter 155/400 gemonteerd. Het reservewiel had de maten 165/400 en was tijdelijk óók achter te gebruiken.

Ook op de op 6 oktober 1956 officieel gepresenteerde ID19 werden dezelfde banden in dezelfde maten af-fabriek gemonteerd. Voor het reservewiel van de ID gaat hetzelfde op als voor die van de DS.



155/400. De allereerste Chapron-décapotables van de DS19 waren overigens voorzien van Engelbert-banden.

Met ingang van september/ oktober 1958 werden de DS19 en ID19 met een reservewiel met de afmeting 155/400 uitgerust. Nu met de aantekening dat het reservewiel tijdelijk ook vóór is te gebruiken. De stationcaruitvoering van de ID19 -geïntroduceerd in september 1958 en van meet af aan leverbaar als Break, Familiale, Commerciale en Ambulance- werd rondom voorzien van Michelin X 165/400.

Voor de Cabriolet (geïntroduceerd in september 1960) gold hetzelfde als de Berline, voor 165/400, achter 155/400 en reservewiel

Op bandengebied verandert er vervolgens tot oktober 1964 niets. Met ingang van oktober 1964 worden op de DS'en en ID's Michelins gemonteerd die niet lang in het bandengamma zullen blijken te blijven. Het zijn de Michelins XA2; dus (nog) geen Xas! Opmerkelijk is dat zij gedurende slechts één productiejaar werden gemonteerd, het laatste jaar van de velgen met de centrale wielmoer. Met de komst van de vijfgatsvelgen die per september 1965 werden gemonteerd, werd de XA2 vervangen door de beroemde Xas van Michelin. In de folders van de DS19 en ID19 voor het modeljaar 1965 worden de XA2 wel genoemd. De samenstellers van de brochures hebben niet de moeite genomen op dit detail te letten, omdat uitsluitend X'en op de Snoeken zijn gemonteerd.

### **Vijfgatsvelgen:**

Het typenpalet van de snoek is medio jaren zestig nog zeer overzichtelijk: de DS19 (ook als Pallas), de ID19 (in twee uitrustingsniveau's), de Break (en haar afgeleiden) en de Cabriolet. Er werd maar één motor in al deze types 'gehangen'. De motorvermogens liepen ook nog niet te zeer uiteen. Met ingang van september 1965 veranderde dit allemaal. Het aantal typen van de DS groeide vanaf toen gestaag en zo ook de verschillende bandenmaten. Vanaf september 1965 werden de zogenaamde vijfgatsvelgen in plaats van de centrale wielmoer velgen gemonteerd. De DS'en kregen nieuwe motoren (1.985 en 2.175cc). De ID19 werd gedurende het modeljaar 1965 nog met de langeslagmotor geleverd (te grote voorraad?). De Break (en haar afgeleiden) werden echter weer wel met de 1.985cc motor uitgerust. Tegelijkertijd werd de Michelin Xas geïntroduceerd.

De banden waren van een verrassend concept. De banden hadden namelijk een nog nooit eerder vertoond a-symetrisch profiel. In ieder geval vond de introductie van dit revolutionaire en comfortabele bandentype plaats op de DS. De afbeelding illustreert een en ander duidelijk en commentaar is overbodig.

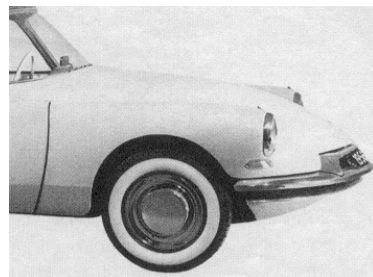
De bandenmaat op de vijfgatsvelgen zijn voor de ID en de DS gelijk: voor 180/380, achter 155/380 en onder de inmiddels gebruikelijke aantekening dat die tijdelijk ook vóór is te gebruiken heeft het reservewiel de maat 155/380. De Breaks kregen rondom 180/380.

Met ingang van september 1967 krijgt de DS over de gehele linie de zogeheten derde neus. De bandenmaat voor de achterbanden wordt vergroot naar 165/380. Dit door verbreding van de vijfgatsvelgen. Het gaat hier om de velgenmaat 5 \_ J. Deze hebben een vierkant gat, in plaats van een ronde opening. Daartoe moesten de achterschermen van de Berline verbreed worden om de achterbanden te huisvesten. De achterschermen van de Berline moesten nog verder 'uitgeklopt' worden toen de DS21 injection électronique vanaf september 1968 rondom werd voorzien van de Michelins Xas met de afmetingen 185/380. Veertien jaar na de introductie wordt de DS Berline -net zoals bij gemiddelde auto's- van fabriekswege uitgerust met rondom dezelfde bandenmaat. Standaard geldt: DS carburateur vòòr: 180/380, achter 165/380, ID vòòr 180/380, achter 155/380. DS injection: vòòr 180/380 of 185/380 (DS23), achter 180/380.

De Michelin Xas, die met ingang van september 1972 werd gemonteerd kregen een andere aanduiding dan voorheen het geval was. Thans is sprake van Michelin 180 (of 165 of 185) HR 380 Xas. Vanaf dat jaar werden op de DSpécial en de DSpécial Confort voor 180 HR 380 en achter 165 HR 380 af-fabriek gemonteerd. Op de Break 21 (en varianten) en de DSuper5 werd rondom de 180 HR 380 Xas gemonteerd. Op de Break 23 en de DS Berline 23 (injectie en carburateur) werden rondom de Michelins 185 HR 380 Xas gemonteerd. Tot het einde van de productie van de DS blijven de van fabriekswege gemonteerde bandenmaten ongewijzigd.

### **Geén gebruikte banden:**

Wie naar een originele DS of ID streeft, zal van het vorenstaande gebruik kunnen maken. Dat kan nogal een financiële aderlating betekenen, bijvoorbeeld als je Michelin X met de maten 155/400 wilt hebben. Gebruikte banden zijn zeker niet aan te raden, want het risico van een klapband (als gevolg van ouderdom en verroestte velgen) ligt op de loer. Nieuw willen hebben houdt in dat je er voor naar Frankrijk moet gaan,



*De 'Pilote' van Michelin*

want Michelin levert ze op bestelling binnen 48 uur bij een Citroën concessionaire af. Die berekent je dan een prijs van omgerekend ongeveer EUR 200,- voor een enkele band. Je begrijpt dat het bovenstaande mij is overkomen en mijn ID19 weer af-fabriek is voorzien van de juiste bandenmaten. Helaas is de aanduiding op de wang van de band niet meer hetzelfde als in 1959, namelijk 155 R 400 X.

**Uit: clubblad Citroën ID/DS Nederland, jr-nr: 18-9, (nov. 1996), bladvolgnr: 164**

# De DS aan banden

## De banden weer opgepompt

Haastige spoed is zelden goed. In de haast nog een artikel voor La Bombe Citroën te schrijven zijn de nodige onvolkomenheden in de tekst geslopen.

Albert-Jan Bulder attendeerde mij erop en gaf mij tevens wat juiste gegevens om een en ander recht te zetten. Hij verschaftte mij een tabel uit een origineel reparatie handboek, waarin een overzicht van de typen banden en velgen (tot oktober 1968 en vanaf 1968) is opgenomen. Hier volgen de aanvullingen.

NB: helaas waren de foto's met de Michelin X en XA2 in La Bombe Citroën 163 erg donker afgedrukt, waardoor het profiel niet goed te zien is.

1. Het vergroten van de achterschermen van de DS/ID Berline had niet zozeer iets te maken met een grotere bandenmaat, maar veeleer met de verbreding van de stalen vijf-gatsvelgen. Oorspronkelijk waren velgen met de maat-aanduiding 5 J gemonteerd (de 'J' staat voor inch (!) en de velgen zijn te herkennen aan het ronde gat in het hart van de velg). In september 1968 zijn op de DS21 en de Break (en haar varianten) velgen met de maataanduiding 5 1/2 J gemonteerd. Deze zijn herkenbaar aan het vierkante gat in het hart van de velg. Dit houdt in dat de schermen van de Berline éénmaal verbreed zijn. Voor beide velgen geldt dat maand en jaar van productie bij het hart aan de binnenkant van de velg zijn ingeslagen. Niet onbelangrijk voor wie naar echt originele details streeft.
2. In 1968 wordt in plaats van 'Xas' de vermelding 'HR' opgenomen. Tevens verandert de maataanduiding op de Michelinband. Het wordt dan 180 HR 15 in plaats van 180 HR 380 (m.m. ook voor de andere bandenmaten). Gedurende enige tijd zijn maataanduidingen gebruikt die de volgende gegevens bevatten: 180 HR 380/15 Xas (hetzelfde geldt ook voor de andere bandenmaten).
3. De relatie die ik leg tussen het verbreden van de achterschermen en de introductie van de DS21 injection électronique (die overigens in september 1969 wordt geïntroduceerd) is onjuist. Verbreding van de achterschermen heeft immers al plaatsgevonden door montage van de 5 1/2 J velgen.
4. Kanjer van een slordigheid: de derde neus is geïntroduceerd in september 1967 en niet in september 1968!
5. Blijkens enkele instructieboekjes door de jaren (na september 1965) heen zijn achter op de ID, DS spécial en DSuper Michelin 155 HR 380 (en later 15) in plaats van 165 HR 380 gemonteerd. De 165 HR 380 (15) werden achter gemonteerd op de DSuper5, DS21 en DS23.
6. Op de Break (en haar varianten) die met de centrale wielmoer werden uitgerust, werden bredere velgen gemonteerd dan op de DS/ID Berline. De velgmaat op die Breaks was 185/400, terwijl de bandenmaat 165/400 was. De velgmaat op de Berline met centrale wielmoer was 165/400; dezelfde maat als de toen gemonteerde Michelin X banden.
7. De ID 19 werd vanaf september 1965, en dus in modeljaar 1966 (tot september 1966) nog afgeleverd met de 1911 cc langeslag motor in plaats van modeljaar 1965.
8. Op de eerste modellen van de DS 19, die door Chapron werden afgeleverd, zijn Engelbertbanden gemonteerd.

Chris Bronkhorst

- Voorbanden	Alle typen D behalve D.IE alle typen: DY-DT-DV-DL-DX-DJ-Break alle t.-DP..	tot 10/1968 180 x 380 XAS	vanaf 10/1968 180 HR 380 XAS 185 HR 380 XAS
	D.IE alle typen .....		
- Achterbanden	Alle typen D behalve D.IE alle typen en Break alle typen .....	155 x 380 XAS	155 HR 380 XAS
	DY-DT-DV-DL .....		165 HR 380 XAS
	DX-DJ-DP.....		180 HR 380 XAS
	Break.....	180 x 380 XAS	185 HR 380 XAS
- Reserveband	D.IE alle typen .....		
	Alle typen D behalve D.IE alle typen en Break alle typen .....	155 x 380 XAS	155 HR 380 XAS
	DY-DT-DV-DL .....		165 HR 380 XAS
	DX-DJ-DP.....		180 HR 380 XAS
	Break .....	180 x 380 XAS	185 HR 380 XAS
	D.IE alle typen .....		
	Alle typen D behalve D.IE alle typen DY-DL-DV-DT.....	5 J	5 1/2 J
	D.IE alle typen DP.....		5 1/2 J
	DY-DL-DV-DT.....	tot 3/1970 5 J	vanaf 3/1970 5 1/2 J